



## Editorial

### Vielen Dank für die Solidarität

Liebe Ottenbacherinnen  
und Ottenbacher

Die Aufnahmequote von Asylsuchenden wurde per 1. Juni 2023 von 0,9 Prozent auf 1,3 Prozent erhöht. Wir haben uns deshalb in den letzten Monaten immer wieder an Sie gewendet, weil wir zusätzlichen Wohnraum für geflüchtete Personen gesucht haben. Auf diesen Aufruf haben sich einige gemeldet, so dass wir die Quote erfüllen können. Vielen Dank dafür. Das Kontingent, das wir uns in der Zivilschutzanlage in Obfelden gesichert haben, musste so nicht genutzt werden.

Mittlerweile haben sich die Flüchtlingsströme verschoben. Im letzten Jahr kamen vor allem Personen aus der Ukraine zu uns, dieses Jahr sind es wieder vermehrt Menschen aus Afghanistan.

Leider nehmen die kriegerischen Ereignisse wieder zu. Und auch die sich

verschlechternden Lebensbedingungen durch Dürren, Hitzewellen, ansteigendem Meeresspiegel und Extremwetterereignissen infolge Klimawandel werden dazu führen, dass viele Menschen von zu Hause flüchten müssen.

Als Land mit grossem Wohlstand sind wir verpflichtet, unseren Beitrag zu leisten. Es gilt in erster Linie, die Lebensgrundlagen aller Menschen zu erhalten und diejenigen, die flüchten müssen, mit humanitärer Hilfe zu unterstützen.

Im Namen des Gemeinderates bedanke ich mich bei Ihnen für die konkrete Unterstützung und Solidarität, die Sie den geflüchteten Personen entgegenbringen und Ihnen bei der Integration behilflich sind.

Herzliche Grüsse



Ronald Alder  
Gesundheits- und Sozialvorsteher

## Neues aus Politik und Verwaltung

### Leitsätze für unser Ottenbach

An seiner Sitzung vom 3. Juli 2023 hat der Gemeinderat seine Legislaturziele definitiv festgesetzt. Die vorliegenden Leitsätze dienen als Wegweiser der Gemeindepolitik und sind die langfristige Grundlage für das politische Handeln. Die in den Leitsätzen verankerten Wertvorstellungen bilden die Basis für die Ziele der Legislaturperiode 2022 – 2026. Der Gemeinderat folgt für Ottenbach dem Motto: «Für ein innovatives, nachhaltiges und lebendiges Ottenbach!»

### Gemeinde

#### Einheitsgemeinde konsolidieren

Die Einheitsgemeinde wird gelebt und in ihrem Bestand gefestigt. Dabei werden die Synergien erfolgreich genutzt und die Zusammenarbeit optimiert.

#### Ausgeglichener Finanzhaushalt

Die finanzpolitischen Ziele werden erreicht und die Ertragsüberschüsse stärken die Eigenkapitalbasis

für zukünftige Investitionen. Die Steuerbelastung bleibt konstant und wird nach Möglichkeit reduziert.

### Die Gemeinde Ottenbach als attraktive Arbeitgeberin

Die Gemeinde Ottenbach ist ein moderner Dienstleistungsbetrieb, welcher seinen Mitarbeiterinnen und Mitarbeitern fortschrittliche Arbeitsbedingungen bietet und qualitativ hochwertige Ausbildungsplätze vergibt. Zudem nutzt sie Ressourcen wirksam und ist offen gegenüber zielorientierter interkommunaler Zusammenarbeit.

### Gemeinschaft

#### Gesellschaftlicher Zusammenhalt erhalten und weiterentwickeln

Ein wertschätzendes Miteinander von jung bis alt wird gefördert. Ottenbach verfügt dank unterschiedlichen Dorf- und Kulturveranstaltungen über ein aktives Dorfleben. Das Vereinsleben wird unterstützt und die Bevölkerung wird mittels verschiedener Gremien aktiv in wichtige Entwicklungen miteinbezogen. Das Altersleitbild wird gelebt.

Durch eine offene Kommunikation

und über neue Medien wird der Kontakt zu der Bevölkerung gefördert und das Verständnis für die öffentlichen Aufgaben gestärkt.

Mit den digitalen Kommunikationsmitteln wird eine bessere Erreichbarkeit der Anspruchsgruppen ermöglicht.

### **Attraktive, kinder- und familienfreundliche Gemeinde**

Ottenbach ist eine kinder- und familienfreundliche Gemeinde. Es wird eine aktive Zusammenarbeit mit den örtlichen Vereinen angestrebt und es werden umfassende Angebote für alle Alterskategorien vom Kleinkind bis zum Jugendlichen angeboten.

### **Gesundheitsversorgung sicherstellen**

Die ambulante und stationäre Pflege unserer Einwohnerinnen und Einwohner wird sichergestellt. In den weiteren Gesundheitsbereichen wird die Zusammenarbeit verschiedener Dienstleister gefördert, damit unserer Bevölkerung eine umfassende Gesundheitsversorgung zur Verfügung steht. Die Gesundheitsprävention wird gestärkt und hoch gewichtet.

### **Das Dorfzentrum und die Strassenprojekte sind abgeschlossen**

Die Neugestaltung des Dorfplatzes ist erfolgreich abgeschlossen und die Tempo-30-Zonen realisiert. Die Sanierung der Kantonsstrassen wurde mitgestaltet und umgesetzt.

### **Zukunft**

#### **Nachhaltige Entwicklung und effiziente Verwaltung der Liegenschaften**

Die Entwicklungskonzepte der Liegenschaften berücksichtigen bezahlbares Wohnen für Familien und für das Alter. Die Gemeindeliegenschaften werden nachhaltig entwickelt und effizient verwaltet.

#### **Raumplanungsstrategie ist entwickelt und in Umsetzung**

Es wird ein räumliches Entwicklungleitbild erarbeitet und im kommunalen Richtplan konkretisiert.

#### **Klimawandel wirksam begegnen**

Das Energieleitbild der Gemeinde Ottenbach wird festgesetzt und die dazugehörigen Massnahmen umgesetzt. Mit der Förderung von nachhaltigen Energieträgern übernimmt

die Gemeinde Ottenbach eine Vorbildfunktion. Der Vollausbau der Photovoltaikanlagen wird auf allen Gemeindeliegenschaften vorangetrieben. Die Wasserversorgung wird weiterhin langfristig sichergestellt.

Das Biodiversitätsleitbild der Gemeinde Ottenbach wird festgesetzt und die dazugehörigen Massnahmen umgesetzt. Die Natur- und Landschaftsschutzkommission leistet einen wichtigen Beitrag zur naturnahen Umgebungsgestaltung und zum Erhalt einer intakten Natur. Die Biodiversität bei Bauprojekten wird gefördert.

*Herzliche Grüsse  
Gemeinderat Ottenbach*

### **Zentrumsgestaltung und Strassenprojekte**

In der letzten Ausgabe des Ottebächler wurde im «Schaufenster» ausführlich über sämtliche Strassenprojekte und die Zentrumsgestaltung informiert. Obwohl eine Einsprache bei der Instandsetzung der Achse Jonen-/Affoltern-/Rickenbacherstrasse zu Verzögerungen führt, laufen gewisse

Arbeiten im Hintergrund weiter:

- Bei der Instandsetzung der Achse Jonen-/Affoltern-/Rickenbacherstrasse und der Neugestaltung des Dorfzentrums werden auch die gemeindeeigenen Werkleitungen saniert. Zurzeit wird die entsprechende Planung durch die Firma HOLINGER AG erstellt.
- Zudem hat der Gemeinderat die Detailplanung der künftigen Gemeindestrassen Muri- und Affolternstrasse an die Firma GPW vergeben. Diese bildet die Grundlage für das Auflageprojekt.

### **Petition «Überquerung der Turbinenstrasse beim Tüepel»**

Am 18. November 2022 ging von Seiten der Einwohnerinnen und Einwohner eine Petition mit insgesamt 350 Unterschriften betreffend Überquerung der Turbinenstrasse beim «Tüepel», ein. Die Verkehrssituation ist aufgrund der Eröffnung der Umfahrungsstrasse/Turbinenstrasse für Fussgängerinnen und Fussgänger und Velofahrende gefährlich. Von Seiten der Gemeinde fand daraufhin zusammen mit der Kantonspolizei Zürich bzw. der verkehrstechnischen Abteilung eine

Begehung statt. Da dem Gemeinderat die Problematik bekannt ist und er die Sicherheit aller Verkehrsteilnehmenden hoch gewichtet, hat er aufgrund der Sachlage bei der Kantonsstrasse ein Verkehrsschild «Achtung Querung» gefordert, um die Autofahrenden auf den kommenden Übergang aufmerksam zu machen. Weiter hat er auf der Gemeindestrasse die Anbringung von Schranken (Seite Nord) gefordert (aktuell in Abklärung), sowie eine Reduktion der signalisierten Höchstgeschwindigkeit von 80km/h auf 60km/h. Nach Prüfung durch den Kanton wurde letzteres aus rechtlichen Gründen abgelehnt. Das Tiefbauamt des Kantons Zürich führt nun beim Übergang im Ein-/Ausfahrtsbereich des Flurwegs «Tüepel» ein Monitoring zur Erhebung des Querungsbedürfnisses durch. Über die Ergebnisse werden Sie weiter informiert.

### Behördensprechstunden 2023

Haben Sie ein Anliegen oder Fragen an den Gemeinderat Ottenbach? Die zweimonatlich stattfindende Behördensprechstunde bietet Ihnen die Gelegenheit, diese unbürokratisch anzubringen. Eine Anmeldung ist nicht notwendig.

- Montag, 20. November 2023 mit Gemeindepräsidentin Gabriela Noser Fanger und Schulpräsidentin Gioia Schwarzenbach Wälti

jeweils zwischen 17.30 und 18.30 Uhr im Gemeindehaus.

### Nächste Gemeindeversammlung

Die nächste Gemeindeversammlung findet am **Donnerstag, 30. November 2023** um 19.30 Uhr statt. Die detaillierte Einladung finden Sie rechtzeitig auf unserer Website [www.ottenbach.ch](http://www.ottenbach.ch). Bitte reservieren Sie sich die Termine bereits jetzt. Wir freuen uns auf Ihre Teilnahme!

### Schweizer Parlamentswahlen 2023

Die National- und Ständeratswahlen finden am 22. Oktober 2023 statt. Ein allfälliger zweiter Wahlgang der Ständeratswahl würde am 19. November 2023 durchgeführt. Am 22. Oktober 2023 finden keine Volksabstimmungen statt.

### Wir suchen Sie!

Als Ergänzung und Vervollständigung der bestehenden Kommission sucht der Gemeinderat eine interessierte Person

mit entsprechendem fachlichen Hintergrund für die Tiefbau- und Werkkommission Ottenbach (TWO).

Sind Sie an dieser spannenden Tätigkeit interessiert? Dann freuen wir uns auf Ihre Kandidatur mit einem kurzen Bewerbungsmail mit Ihren persönlichen Angaben zu Ihrer Person und zu Ihrer Motivation bis spätestens 15. Oktober 2023 an [info@ottenbach.ch](mailto:info@ottenbach.ch). Bei Fragen zu der Kommission steht Ihnen Frau Sarah Kamer, Leiterin Hoch- und Tiefbau, gerne zur Verfügung. (E-Mail [s.kamer@ottenbach.ch](mailto:s.kamer@ottenbach.ch) / Tel. 044 763 40 57).

### Personelles

In der letzten Ausgabe des Ottebächlers haben wir unsere Lehrstelle als Kaufmann/Kauffrau EFZ öffentliche Verwaltung per Sommer 2024 ausgeschrieben. Wir freuen uns sehr, dass wir mit Luis Dragojevic einen aufgestellten und motivierten Lernenden gewinnen konnten. Wir erwarten freudig seinen Lehrstart im Sommer 2024 und wünschen ihm bis dahin ein erfolgreiches letztes Sekundarschuljahr.

### Öffnungszeiten der Gemeindeverwaltung

Infolge knapper Personalressourcen und aufgrund von COVID19 hatte der Gemeinderat die Öffnungszeiten der Gemeindeverwaltung im Oktober 2021 reduziert. Mit der Möglichkeit zur Terminvereinbarung ausserhalb der Schalteröffnungszeiten hat die Bevölkerung jederzeit die Option, ihre Dienstleistungen zu ihrer Wunschzeit von der Verwaltung zu erhalten. Zudem sind die Schalterbesuche aufgrund der Digitalisierung und der damit verbundenen Möglichkeit, die meisten Dienstleistungen online zu beziehen, stark rückläufig. Die verkürzten Öffnungszeiten haben sich sehr bewährt, daher hat der Gemeinderat nun die nachfolgenden Öffnungszeiten definitiv festgesetzt:

Montag	14.00 bis 18.30 Uhr
Di - Do	08.30 bis 11.30 Uhr
Freitag	geschlossen

Nach wie vor bieten wir sehr gerne Termine nach Vereinbarung ausserhalb der Öffnungszeiten an. Melden Sie sich dafür bitte ungeniert während den Schalteröffnungszeiten telefonisch oder jederzeit per E-Mail an uns. Vielen Dank!

## Aktuelles aus der Abteilung Sicherheit

### Geschwindigkeitskontrollen der Kantonspolizei Zürich

Die Kantonspolizei Zürich hat folgende Geschwindigkeitskontrollen durchgeführt:

- An der Rickenbacherstrasse, 8913 Ottenbach  
Am 4. August 2023 wurden bei 252 gemessenen Fahrzeugen 17 Übertretungen registriert. Die gemessene Höchstgeschwindigkeit betrug 62 km/h.

## Aktuelles aus der Abteilung

### Liegenschaften

#### Geschäftsräume Affolternstrasse 5 (Neuhof) zu vermieten

Das im Dorfkern gelegene Ladenlokal bietet auf zwei Etagen genügend Raum für Ihr Geschäft. Durch die zentrale Lage an der Affolternstrasse ist das Ladenlokal gut erreichbar. Es stehen Parkplätze für Kundinnen und Kunden sowie Parkplätze für Mitarbeitende zur Verfügung.

Die Geschäftsräume umfassen ein Ladenlokal im EG (112m<sup>2</sup>) sowie drei Räume im UG (total 122m<sup>2</sup>).

Sind Sie interessiert? Dann melden Sie sich bei der Gemeinde Ottenbach, Abteilung Liegenschaften, Affolternstrasse 3, 8913 Ottenbach oder [e.srbn@ottenbach.ch](mailto:e.srbn@ottenbach.ch).

### Aktuelles aus der Hochbaukommission

Seit der letzten Ausgabe wurden keine Baubewilligungen im ordentlichen Verfahren erteilt. Die Hochbaukommission bewilligte kleinere Vorhaben im Anzeigeverfahren.

## Aus der Energiekommission

### Die „vorläufig“ verlorene Wette (Vergleich Rückvergütungen CKW und EKZ)

Schlechte Erinnerungen werden wach, wenn wir uns an die drohende Strommangellage vom vergangenen Jahr zurückerinnern. Am 7. September 2022 schreibt u.a. die NZZ: Der Preishammer erreicht die Haushalte! Die Nachbargemeinde Oberlunkhofen ist darin erwähnt: (+284 % Strompreisanstieg)!

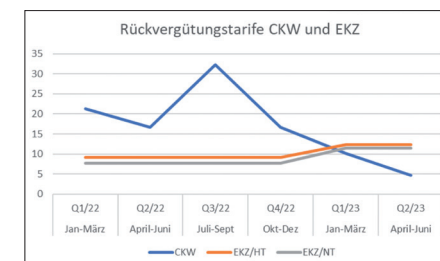
## Und wie schaut es ein Jahr später aus?

Die Preisentwicklung für die Privathaushalte in Form von höheren Stromkosten hat stattgefunden, die Stromkonzerne haben diesen Frühling satte Gewinne verkünden können. Die treibenden Stimmen der Strommangellage sind verklungen.

Inmitten die CKW (exakt im selben Zeitraum vor einem Jahr), welche die frohe Botschaft verkündete, dass die CKW im Quartal 3 die Rückspeisevergütung für Photovoltaikstrom einen historischen Wert von 32,258Rp/kWh bezahlen würde und CKW als erstes Unternehmen schweizweit den überschüssigen Strom von PV-Anlagen abnehmen werden. EKZ Kunden bekamen damals gerade mal 9.1Rp/kWh im Hochtarif und 7.75Rp/kWh im Niedertarif. Die Energiekommission Ottenbach erinnert sich an diese Zeit, hatte doch dann die Gemeinde zwei prominente PV-Anlagen mit dem Schulhaus und dem Werkhof erfolgreich in Betrieb und die Versuchung war gross, die bereits wirtschaftlichen PV Anlagen der Gemeinde noch wirtschaftlicher zu platzieren.

## Wie schaut die aktuelle Situation aus?

CKW bezahlte für das 2. Quartal (April/Mai/Juni) 2023 noch 4.92Rp/kWh. Die EKZ immerhin 12.4Rp/kWh in der gleichen Periode. Die untenstehende Grafik 1 zeigt die verschiedenen Tarifentwicklungen der EKZ und der CKW, wie die Rückvergütungen geleistet werden.

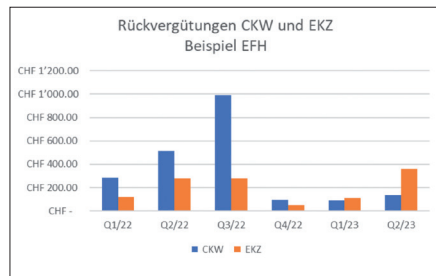


Grafik 1, Rückvergütungstarife CKW und EKZ in Rp/kWh

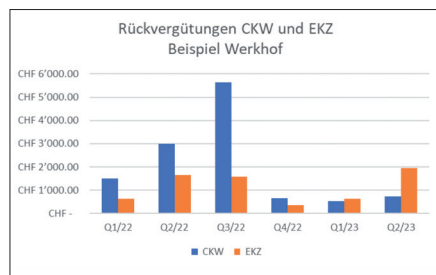
Die Unterschiede und die Entwicklung sind klar ersichtlich: Während EKZ die Rückvergütungstarife einmal jährlich auf Ende des Kalenderjahres anpasst, passt CKW ihre Tarife quartalsweise an (und zwar rückwirkend). Das CKW Regulatorium heisst: Referenz-Marktpreis für PV Anlagen. Er wird vom Bundesamt für Energie (BFE) festgelegt und entspricht dem Durchschnitt der Preise welche an der Strombörse (Swissix) in einem

Quartal festgesetzt werden. Soweit so gut.

Nun stellen wir eine Vergleichsbetrachtung an. Am konkreten Beispiel des Werkhofes in Ottenbach und am konkreten Beispiel eines Einfamilienhauses in Ottenbach. Der Werkhof hat mit seinen rund 300 m<sup>2</sup> PV-Fläche eine 53 kWp Spitzenleistung; das Einfamilienhaus hat ca. 70 m<sup>2</sup> PV-Fläche eine ca. 14 kWp Spitzenleistung. Die Betrachtungsperiode ist ein Jahr (Q1/2022 bis Q2/2023)



Grafik 2: EFH in Ottenbach



Grafik 3: Werkhof in Ottenbach

**Weshalb dieser Vergleich:**

Der mutmasslich historisch hohe Rückvergütungstarif vom Quartal 2 im 2022 mit 32.258 Rp/kWh ist seither nur noch gefallen. Aktuell eben gerade bei 4.72 Rp/kWh für das Quartal 2 im 2023. Dies nach Abzug der Dienstleistungspauschale von 3 Rp/kWh.

Wären die beiden genannten Liegenschaften in der Periode Q1/22 bis Q2/23 bei CKW Vertragspartner gewesen für die Abnahme des überschüssigen Solarstromes hätte im Fall des Werkhofes Ottenbach ein zusätzlicher Profit gegenüber der EKZ von ca. CHF 5'250 resultiert, im Fall des Einfamilienhauses von ca. CHF 910.-. Zur Vereinfachung wurde in dieser Betrachtung der Hochtarif (HAT) von EKZ verwendet anstelle der Unterscheidung in HT und Niedertarif (NT), denn CKW macht da keine Unterschiede.

Seit dem Höchststand des Rückvergütungstarifs bei CKW kennt die Preisentwicklung nur noch eine Richtung: Jene nach unten!

Welche Empfehlung resp. welches Fazit leitet die Energiekommission

daraus ab für Unentschlossene, welche ebenfalls einen Wechsel zur CKW oder einem anderen Abnehmer von Solarstrom prüfen oder wechseln wollen? Zeit haben solche bis Ende Oktober 2023 und dann wieder im Oktober 2024!

**Empfehlung:**

Es gibt da die „Sportlichen“ unter uns. Die Entwicklung der Rückspeisevergütung ist vergleichbar wie Börsenkurse. Der Betrachtungszeitraum (wo Onlinedaten zur Verfügung stehen) von einem Jahr ist zu kurz, um im Oktober wieder einen Wechsel zurück von CKW an die EKZ zu vollziehen. Durchatmen und abwarten ist aus unserer Sicht angepasst. Es besteht ja die Hoffnung, dass der Talboden erreicht ist. Und dafür gibt es auch gute Gründe.

Bei den „Konservativen“ sieht dies anders aus: Verbleiben bei der EKZ ist der richtige Tipp. Mutmasslich wird EKZ nochmals gegen Ende 2023 die Preise für die Rückvergütungen nach oben korrigieren und dann wird der Ertrag für jene Personengruppe dadurch erhöht.

Generell gilt aber:

Die Rückspeisungen so tief wie möglich zu gestalten (durch das Nutzerverhalten von jedem selbst). Ziel eines jedes PV-Anlagen Besitzers ist und bleibt den Eigenbezug auf die Eigenproduktion zu maximieren und die Autonomie dadurch zu vergrössern. (Waschen, Geschirrspülen, Autoladen während den Sonnenstunden).

EKZ hat die Kündigungsbedingungen letztes Jahr wegen dem Vorpreschen der CKW verschärft (Kündigung der Rückvergütungsverträge nur auf Ende Jahr möglich, Frist 2 Monate). Bei CKW kann hingegen auf Ende jedes Quartals gekündigt werden (Frist 30 Tage). Doch Vorsicht: Ein beabsichtigter Wechsel sollte zwischen den verschiedenen Anbieter abgestimmt werden infolge der unterschiedlichen Kündigungsbedingungen. Sonst wird es zusätzlich mühsam.

*Energiekommission Ottenbach*

## Abfallkalender Oktober und November 2023

- Grüngutabfuhr Dienstag ab 07:00 Uhr
- Kehrichtabfuhr Mittwoch ab 07:00 Uhr
- Sonderabfallsammlung Affoltern a. A., 14.11.2023, 08.00-11.30 Uhr, ÖKI-HOF, Schmid AG
- Altpapier- und Kartonsammlung, 11.11.2023, Turnverein

Oktober	November
1 So	1 Mi <span style="background-color: #FFFF00;">Allerheiligen</span>
2 Mo 40	2 Do
3 Di <span style="background-color: #90EE90;"> </span>	3 Fr
4 Mi <span style="background-color: #FFFF00;"> </span>	4 Sa
5 Do	5 So
6 Fr	6 Mo 45
7 Sa	7 Di <span style="background-color: #90EE90;"> </span>
8 So	8 Mi <span style="background-color: #FFFF00;"> </span>
9 Mo 41	9 Do
10 Di <span style="background-color: #90EE90;"> </span>	10 Fr
11 Mi <span style="background-color: #FFFF00;"> </span>	11 Sa <span style="background-color: #00B0F0;"> </span>
12 Do	12 So
13 Fr	13 Mo 46
14 Sa	14 Di <span style="background-color: #90EE90;"> </span> <span style="background-color: #800080;"> </span>
15 So	15 Mi <span style="background-color: #FFFF00;"> </span>
16 Mo 42	16 Do
17 Di <span style="background-color: #90EE90;"> </span>	17 Fr
18 Mi <span style="background-color: #FFFF00;"> </span>	18 Sa
19 Do	19 So
20 Fr	20 Mo 47
21 Sa	21 Di <span style="background-color: #90EE90;"> </span>
22 So	22 Mi <span style="background-color: #FFFF00;"> </span>
23 Mo 43	23 Do
24 Di <span style="background-color: #90EE90;"> </span>	24 Fr
25 Mi <span style="background-color: #FFFF00;"> </span>	25 Sa
26 Do	26 So
27 Fr	27 Mo 48
28 Sa	28 Di <span style="background-color: #90EE90;"> </span>
29 So Ende der Sommerzeit	29 Mi <span style="background-color: #FFFF00;"> </span>
30 Mo 44	30 Do
31 Di <span style="background-color: #90EE90;"> </span>	



## Primarschule Ottenbach

### Schulstart August 2023

Auch während den Sommerferien waren unsere Schulhäuser und die dazugehörenden Gebäude oft sehr belebt, nebst den regulären grossen Reinigungs- und Unterhaltsarbeiten standen verschiedene Umnutzungen, Renovationen und damit einhergehende Umzugsarbeiten an. Die Krippe der Kita Lollipop konnte bereits in den Sommerferien, nach nur wenigen Wochen Umbauzeit, in die neu sanierten, hellen und kinderfreundlich eingerichteten Räumlichkeiten, samt kindgerecht gestaltetem Garten, am Schulweg 1 umziehen. Der neue Standort erweist sich als ideal, Kinder wie Mitarbeitende haben sich gut eingelebt und fühlen sich sehr wohl. Dank einer minutiösen Planung und dem ausserordentlichen Engagement unserer involvierten Mitarbeitenden, konnten auch sämtliche weiteren Arbeiten in den Schulliegenschaften

vor dem Schulstart abgeschlossen werden. Herzlichen Dank dafür!

Voller Elan und Vorfreude konnten Kinder wie Mitarbeitende nach den Sommerferien ins neue Schuljahr starten. 21 aufgeregte Erstklässler durften den ersten Schultag erleben und 38 neue kleine Kindergartenkinder machen sich jeden Morgen auf den Weg in den Kindergarten, viele jüngere Kinder besuchen ein Angebot unserer Spielgruppe Kinder-Spiel-Werkstatt.

Wir heissen alle – Kinder, Eltern und Erziehungsberechtigte sowie Mitarbeitende - herzlich willkommen und freuen uns auf ein lehrreiches und spannendes Schuljahr!

*Gioia Schwarzenbach  
Präsidium Schulpflege*

## Die neuen Lehrpersonen stellen sich vor:

**FIONA DIETHELM**

Mein Name ist Fiona Diethelm und ich bin 20 Jahre alt. Wohnhaft bin ich in Hausen am Albis und daher selbst aus dem Säuliamt. In meiner Freizeit bin ich gerne in der Natur unterwegs, treibe Sport und musiziere viel. Ich freue mich sehr, jeweils am Dienstag und Mittwoch die 6. Klasse B zu unterrichten. An den anderen Tagen gehe ich selbst in die Schule, um mein Studium zur Primarlehrperson an der Pädagogischen Hochschule Zug zu beenden.

**CORNELIA DÜRLEMANN**

Hobbys:  
Lesen, Handarbeiten, E-Bike fahren, Schwimmen

Ich freue mich wieder in Ottenbach tätig zu sein und gemeinsam mit Frau Honegger die 4. Klasse zu führen.

**URSI FUHRER**

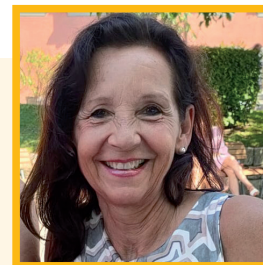
Als Mutter von fünf Kindern war ich viele Jahre alleinerziehend und nicht berufstätig, habe 2011 den Wiedereinstieg als Primarlehrerin geschafft, 2015 berufsbegleitend die Hochschule für Heilpädagogik absolviert und arbeite seitdem als Schulische Heilpädagogin. Nach den Jahren in der Stadt Zürich freue ich mich nun besonders auf meine Aufgabe im ländlichen Ottenbach. Meine Hobbys: Lesen, meine zwei Strassenhunde und Zeit mit meiner grossen Familie verbringen, v.a. mit meiner Enkelin.

**REBEKKA GISLER**

Ich bin Rebekka Gisler und freue mich, im Kindergarten 3 mit Sina Dummermuth zu unterrichten. Am Kindergarten fasziniert mich sehr, wie wir spielerisch viele Lernthemen vermitteln können. Astrid Lindgren sagte: «Man kann in Kinder nichts hineinprügeln, aber vieles herausstreicheln». Dies möchte ich im kommenden Schuljahr erleben und freue mich auf die vielen fröhlichen Kinder.

**MANUELA KULL**

- DaZ-Lehrperson
- Geboren und aufgewachsen in Adliswil
- Seit über 20 Jahren wohnhaft mit meinem Mann in Jonen
- In meiner Freizeit lese ich gerne, geniesse gemütliche Stunden mit der Familie und Freunden oder bin draussen in der Natur
- Ich bin Montag, Mittwoch, und Donnerstag jeweils morgens am Unterrichten und bin sehr motiviert die Entwicklung der Kinder zu fördern und mitzuerleben.

**BRIGITTE SCHICKER**

Ich heisse Brigitte Schicker und wohne in Cham im Kanton Zug. Ich bin Mami von drei erwachsenen Kindern, dreifaches Grossmami, gelernte Kindergärtnerin, Primarlehrerin und habe berufsbegleitend eine einjährige Ausbildung in Schulischer Heilpädagogik absolviert. Kinder und Jugendliche in ihrer Entwicklung zu unterstützen und zu begleiten, ist für mich nach wie vor eine der schönsten Aufgaben. Als neue DaZ und IF-Lehrperson an der Primarschule in Ottenbach, freue ich mich auf viele spannende und fröhliche Stunden mit den Kindern, die Zusammenarbeit mit dem Schulteam und den Eltern.

**MICHÈLE STEBLER**

Mein Name ist Michèle Stebler, ich darf ab diesem Sommer die 3./4. Klasse B im Chappelstein 1 unterrichten. Meinen Abschluss an der PH habe ich im Juni 2023 gemacht, durfte aber bereits während dem Studium in Teilzeit Berufserfahrung auf der 3./4. Klasse sammeln. Meine Freizeit verbringe ich gerne mit den Pferden und in der Natur. Ich freue mich sehr auf die Zeit in Ottenbach und die Zusammenarbeit mit den Kindern und Ihnen.

**IRENE SUTER**

Nach dem Studium zur Primarlehrerin unterrichtete ich acht Jahre als Unterstufenlehrperson in Thalwil. Ich wohne mit meinem Mann und meinem 10 Monate alten Sohn in Oberarth im Kanton Schwyz. In meiner Freizeit gehe ich öfters wandern, mache Yoga und koche gerne. Es freut mich nun in Ottenbach einen Tag in der 3./4. Klasse gemeinsam mit Michèle Stebler zu unterrichten.